

**Parkano
Kuivasjärven eteläpää
kiinteistöjen
581-411-1-124 ja 1-139,
muinaisjäännösinventointi
2018**



**Timo Sepänmaa
Hannu Poutiainen**



Tilaaaja: Insinööri- ja kiinteistötoimisto Havanka Oy / LF- kiinteistöt Oy

Sisältö

Perustiedot	2
Inventointi	3
Tulos	3
Lähteet	3
Kuvia	4
Kartat	5
Muinisjäännös	7
1 Parkano Marjoniemi 1	7
Löytöpaikka	8
2 Parkano Marjoniemi 2	8

Kansikuva: Järvenlaskua edeltänyt vanha rantatörmä tutkimusalueen rannassa

Perustiedot

Alue: Parkano Kuivasjärvi, järven eteläpään länsirannalla sijaitsevan tilan 581-411-1-124 alue ja kolmostien idänpuoleinen osa tilasta 581-411-1-139.

Tarkoitus: Selvittää sijaitseeko alueella kiinteitä muinisjäännöksiä tai muita suojeltavaksi arvioitavia kulttuurihistoriallisia jäännöksiä.

Työaika: Maastotyö 4.5.2018.

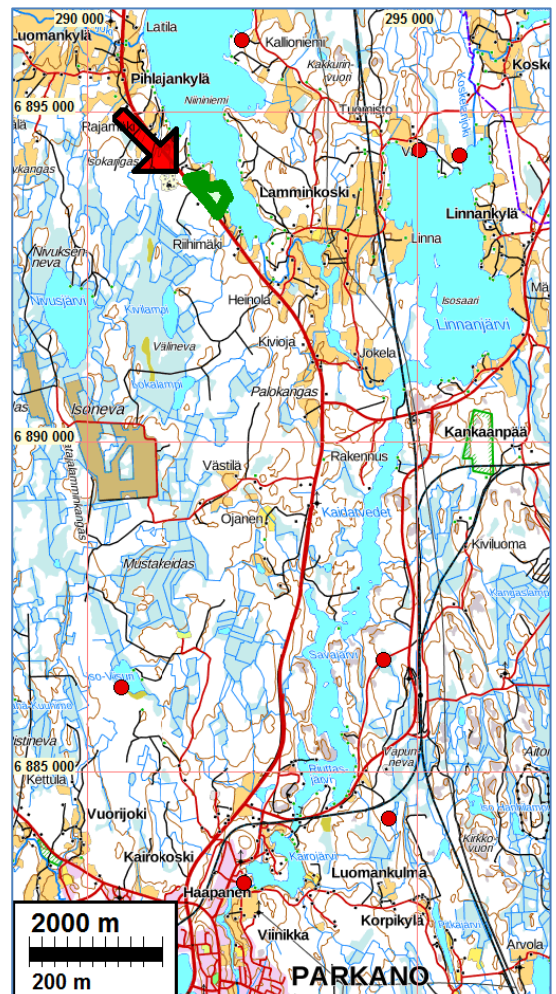
Kustantaja: LF- kiinteistöt Oy

Tekijät: Mikroliitti Oy, Timo Sepänmaa ja Hannu Poutiainen. Raportin koostaminen Timo Jussila.

Tulokset Alueelta ja sen lähistöltä ei tunnettu ennestään kiinteitä muinisjäännöksiä. Alueella ei ole ollut historiallisen ajan asutusta ja toimintaa ennen 1900-luvun loppupuoliskoa. Alueelta löytyi vanhan rantatörmän päältä pari kvartsi-iskosta. Paikka jäi hajaköytöpaikaksi, koska mitään muuta ei runsaasta koekuopituksesta huolimatta löytynyt. Alueelta löytyi kaksi vierekkäistä naurishautaa. Ne katsottiin Museoviraston ohjeistuksen mukaisesti muinisjäännöksiksi ja muodostavat yhden suojelukohteen

Selityksiä: Koordinaatit ja kartat ovat ETRS-TM35FIN koordinaatistossa. Kartat ovat Maanmittauslaitoksen maastotietokannasta huhtikuussa 2017, ellei toisin mainittu. Muinisjäännösrekisteri on tarkastettu 04/2018. Valokuvia ei ole talletettu mihinkään viralliseen arkistoon, eikä niillä ole mitään kokoelmatunnusta. Valokuvat ovat digitaalisia ja ne ovat tallessa Mikroliitti Oy:n serverillä

Tutkimusalue vihreällä ja osoitettu nuolella



Inventointi

Tilojen 581-411-1-124 ja kolmostien idänpuoleista osaa tilasta 581-411-1-139 ollaan kaavoittamassa. Kaavoitettavan alueen pinta-ala on n. 13 hehtaaria. Kaavakonsultti Insinööri- ja kiinteistötoimisto Havanka Oy tilasi alueen muinaisjäännösinventoinnin Mikroliitti Oy:ltä. Inventoinnin maastotyön tekivät Hannu Poutiainen ja Timo Sepänmaa 4.5.2018, työn kannalta erinomaisissa olosuhteissa.

Alue sijaitsee Parkanon Kuivasjärven eteläosan länsirannan ja E12-tien välisellä alueella. Noin puolet alueesta on sahaan liittyvää rakennettua ja tasoitettua kenttää, jossa säilyneitä muinaisjäännöksiä ei voi olla. Etelä- ja itäosassa on rakentamatonta moreenipohjaista kuusi- ja mäntymetsää, keskiosassa myös koivumetsää. Osassa aluetta oli hakkuuaukeata.

Kuivasjärvi on 136 m mpy tasolla. Järveä on jossain historian vaiheessa laskettu noin 1 – 1,5 m. Aikaisempi rantaviiva erottuu selvästi noin 137 m:n korkeustasolla. Tämän yläpuolella on pari metriä korkea jyrkkä törmä. Käytännössä kaikki rantasidonaiset esihistorialliset kohteet ovat löydettävissä tämän törmän päältä kapealta vyöhykkeeltä. Kuivasjärvi on Kyrösjärven vesistön latvavesiä, vedenjakajan sijaitessa sen pohjoispuolella. Järvi on kuroutunut jo varhaisesta Ancylusjärvestä, pian jäätikön vetäydyttyä seudulta. Järven eteläpään vedentaso on ollut kautta esihistorian 138 - 137 m korkeustasoilla – tuskin korkeammalla.

Alueella ja sen liepeillä ei ole ollut historiallisena aikana asutusta ennen 1800-luvun puolta väliä. Tämä käy ilmi paitsi Parkanon historiasta myös v. 1847 pitäjänkartasta. Tarkempia vanhoja karttoja ei katsottu tarpeelliseksi tutkia.

Maanmittauslaitoksen laserkeilausaineistosta (laz) laadittiin hieman eri asetuksin viistovalvostejot josta pyrittiin paikantamaan mahdollisesti arkeologisesti mielenkiintoisia maarakenteita ja ilmiöitä. Mitään erityistä ei niissä havaittu mutta vanha, vedenlaskua edeltänyt rantatörmä erottuu niissä hyvin.

Rakentamattomat alueet kuljettiin kattavasti läpi. Alueelta tarkkailtiin silmämääräisesti maanpinnalle erottuvia muinaisjäännöksiä – näkyvyys täysi-ikäisessä metsässä oli hyvä. Muinaiselle rantatörmälle tehtiin useita kymmeniä koekuoppia esihistoriallisten asuinpaikkojen toteamiseksi. Yhdestä kuopasta löytyi pari kvartsiä, mutta ei muuta. Alueella havaittiin kaksi naurishaudaksi tulkittua pitkänomaista kuoppaa.

Tulos

Rakentamaton alue tutkittiin maastossa liki täysin kattavasti silmänvaraisesti. Esihistoriallisia, suojeltavaksi katsottavia, vanhoja jäännöksiä, kuten asuinpaikkoja ei alueella havaittu. Alueelta löytyi koekuopasta pari kvartsi-iskosta mutta ei muuta – löytökohta jäi löytöpaikaksi. Alueelta löytyi kaksi vierekkäistä naurishautaa, jotka ovat muinaisjäännöksiä.

8.5.2018

Timo Sepänmaa
Hannu Poutiainen

Lähteet

Motiell G, 1847 (1892): Karta öfver Parkano Socken i Ikalis härad af Åbo län.

Jokipii M, 1971: Parkanon ja Kihniön synty. Seudun kehitys Ruotsin vallan aikana. Sivut 37-96 teoksessa Parkanon ja Kihniön kirja (Rantatupa toim.). Jyväskylä 1971.

Peruskartta 2212 07 Kuivasjärvi. Maanmittaushallitus 1959.

Rantatupa (toim.) 1971: Heikki Rantatupa (toim.). Parkanon ja Kihniön kirja. Jyväskylä 1971.

Kuvia



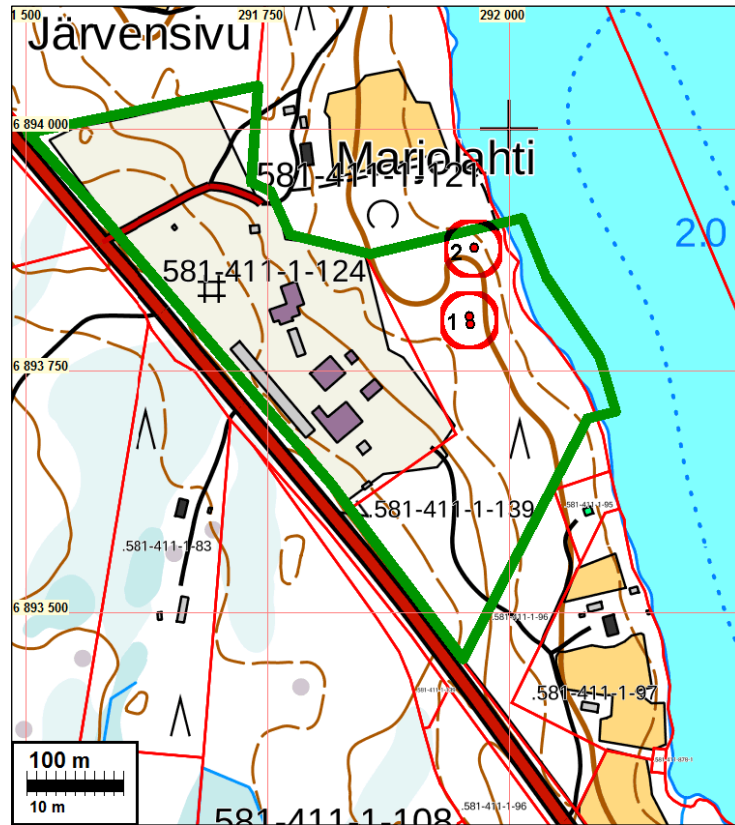
Yleiskuva alueen keskikohdan tienoilta itään. Etualalla tasattua päällystettyä saha-aluetta. Alue keskellä olevasta hakkuusektorista vasemmalle ei ole kaava-aluetta.



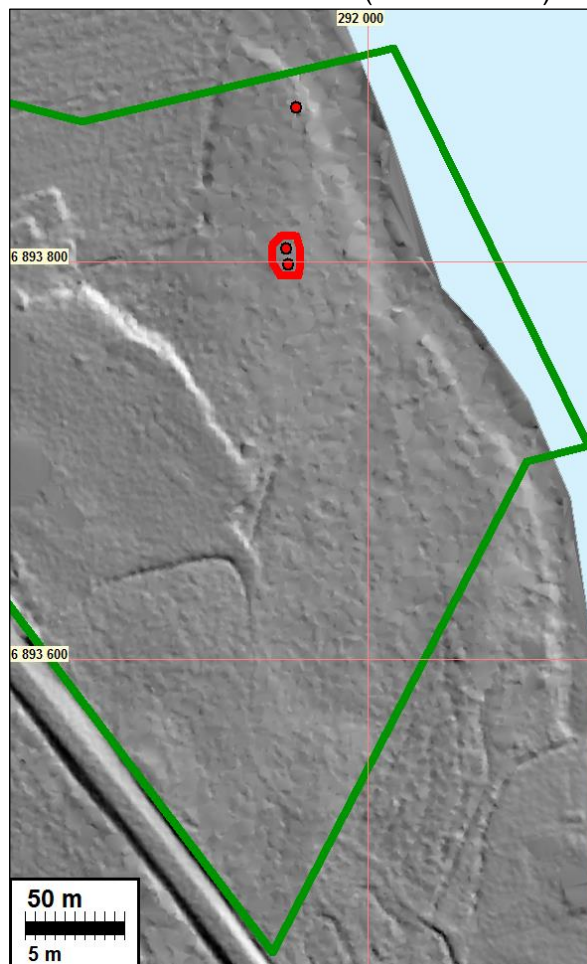
Yleiskuva alueen eteläosasta. Moreenipohjaista kuusimetsää. Taustalla E12-tie. Kuvattu länteen.

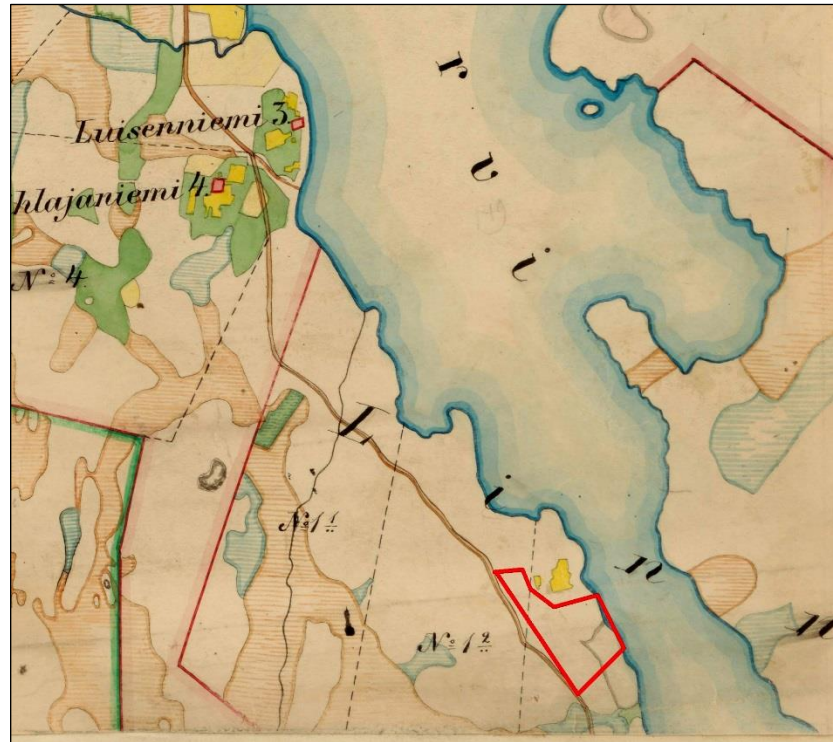


Alueen pohjoisosaa. Tasattua puutavaran varastointikenttää. Kuvattu lounaaseen.

Kartat

Tutkimusalue rajattu vihreällä. Havaintopaikat 1 (naurishaudat) ja 2 (kvartsit) punaisella. Alla maanmittauslaitoksen laserkeilausaineistosta (N3343D2.laz) laadittu viistovalvarjoste.





Ote pitäjänkartasta v. 1847. Tutkimusalue piirretty päälle punaisella kartan etelälaitaan.



Ote v.1959 (kartoitus 1956) peruskartasta. Tutkimusalue on rajattu vihreällä ja havaintopaikat punasin palloin.

Muinaisjäännös

1 Parkano Marjoniemi 1

Mjtunnus: uusi kohde
 Status: kiinteä muinaisjäännös (sm)
 Ajoitus: historiallinen aika
 Laji: naurishautoja

Koordin: N: 6893806 E: 291959 Z: 141 (pohjoisemman naurishaudan koordinaatit)

Tutkijat: Sepänmaa & Poutiainen 2018

Sijainti: Paikka sijaitsee Parkanon kirkosta 11,7 km pohjoiseen

Kuvaus: Sepänmaa: Paikalla on kaksi pitkänomaista, soikeaa kuoppaa, kooltaan noin 3 x 1 m. Näissä on ympärillä noin metrin levyiset matalat vallit. Kuopat sijaitsevat toisistaan noin viiden metrin etäisyydellä, loivasti itään viettävässä rinteessä. Kapeammat sivut ovat rinteen vieton mukaisesti. Kohta on moreenipohjaista kuusimetsää. Eteläisemmän naurishaudan koordinaatit: N 6893798 E 291960 Z 141.





Naurishaudat, yllä itään, alla pohjoiseen.



Löytöpaikka

2 Parkano Marjoniemi 2

Mjtnunnus: uusi kohde
 Status: löytöpaikka (ei suojelukohde)
 Ajoitus: kivikautinen
 Laji: hajalöytö

Löydöt: kvartsi-iskoksia 2kpl

Koordin: N: 6893877 E: 291964 Z: 138 (pohjoisemman naurishaudan koordinaatit)

Tutkijat: Sepänmaa & Poutiainen 2018

Sijainti: Paikka sijaitsee Parkanon kirkosta 11,8 km pohjoiseen

Kuvaus: Poutiainen: Kaksi selvää kvartsi-iskosta koekuopasta ja sen laajennuksesta (n. 1x1 m). Löytökohta sijaitsee 3 m etäisyydellä rantatörmästä. Paikalla on laakea, muo-

doltaan soikeahko n. 3x5 m alue, jossa on selvästi vähemmän kiviä kuin lähiympäristössä. Maa-aines on lähinnä kivistä hiesumoreenia. Löytökohdalla todettiin turpeen alapuolella suhteellisen runsaasti palanutta tai hiiltynyttä puuta ja kaarnaa. Kvartsi-iskokset löytyivät kyseisen hiiltyneen puuaineksen alapuolisesta kivennäismaakerroksesta n. 15 cm syvyydeltä.

Löytöpaikan maasto muodostaa korkeuskäyrien mukaisesti pohjoiseen suuntautuvan niemekkeen. Niemekkeen alue on kivinen ja osin röykkyinen. Niemekkeelle, löytökohdan lähiympäristöön kaivettiin noin 20 koekuoppaa, mutta muista koekuopista ei tullut löytöjä. Sen sijaan havaittiin, että maa-aines oli monin paikoin sekoittunut. Turpeen alta paljastui kivennäismaa-ainesta, jonka alta tuli esiin vanhempi turvekerros sekä paikoin myös hiiltynyttä tai palanutta puu-ainesta. Alueella on havupuuvaltainen sekametsä. Kyseisellä paikalla on hiljattain tehty aukkohakkuu. V. 1959 kartalla rantatörmän päällä on tällä kohdin kulkenut sähkölinja, joka on sittemmin purettu.

Kartta sivulla 7.



Kvartsienlöytöpaikka (lapon kohdalla) koilliseen ja lounaaseen.

